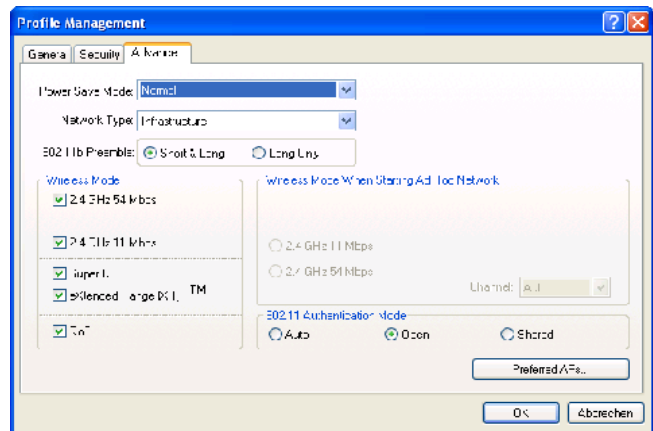


Arbeiten mit dem WLAN-Adapter:

Einstellungen in der Software WLAN Utility

Die hier gezeigten Einstellungen sollten nach Abschluß der Installation automatisch erscheinen und immer funktionieren.

Sie brauchen normalerweise keine weitere Konfiguration vorzunehmen.



Wichtig: Profile einrichten

Profile beinhalten die Zugangsdaten zu Netzwerken (Internet-Routern): Profilname, Kennung des Netzwerks und ggfs. den Verschlüsselungs-Code.

Je nachdem ob Sie unterwegs immer wieder mit neuen WLAN-Zugriffspunkten arbeiten oder zuhause an Ihrem gesicherten (=verschlüsselten) Router, müssen unterschiedliche Profile eingerichtet und aktiviert werden.

Das Profil für „Unterwegs“:

Lassen Sie das Profil „Default“ unverändert! Wenn Sie unterwegs die Software starten und Sie im Bereich eines offenen WLANs sind, so verbindet sich der Rechner automatisch über das Profil „Default“. Sie brauchen dann nur noch Ihren Internet-Browser zu starten und sind dann bereits im Internet oder auf der Startseite eines Hotspots.

Ein Profil für Ihren Router zuhause:

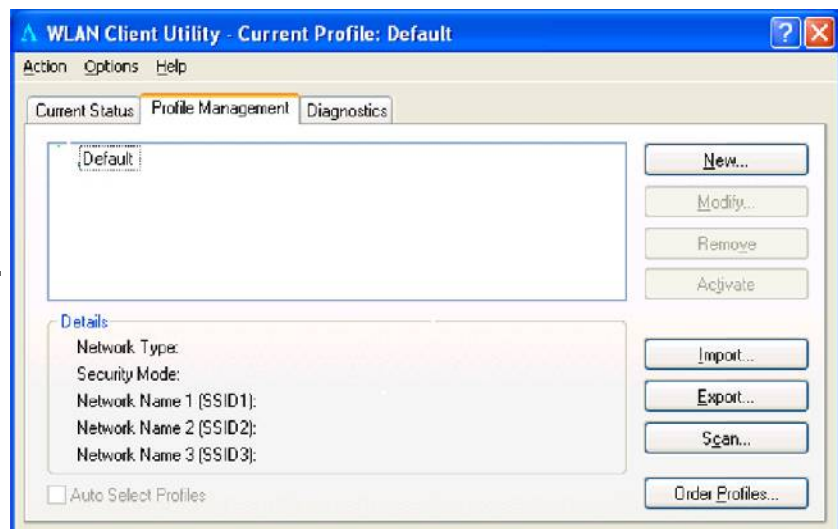
Für Zuhause zur Verbindung mit dem eigenen, in der Regel **verschlüsselten** Router legen Sie ein eigenes Profil an. Den Namen können Sie frei vergeben z. B. „Daheim“.

So richten Sie ein Profil für einen verschlüsselten Router ein:

Öffnen Sie die WLAN Client Utility und gehen Sie auf „**Profile Management**“

Klicken Sie jetzt auf „**Scan..**“.

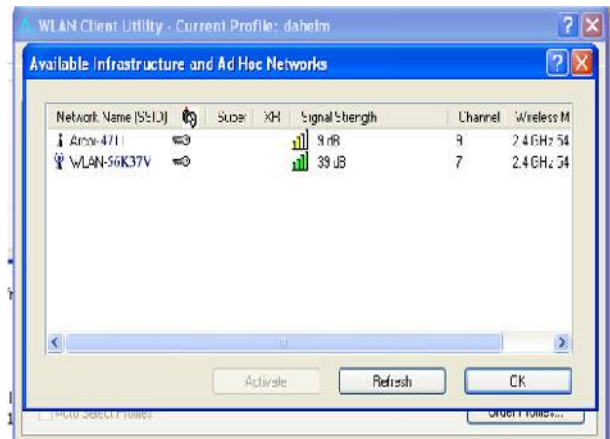
Es öffnet sich ein neues Fenster, ..



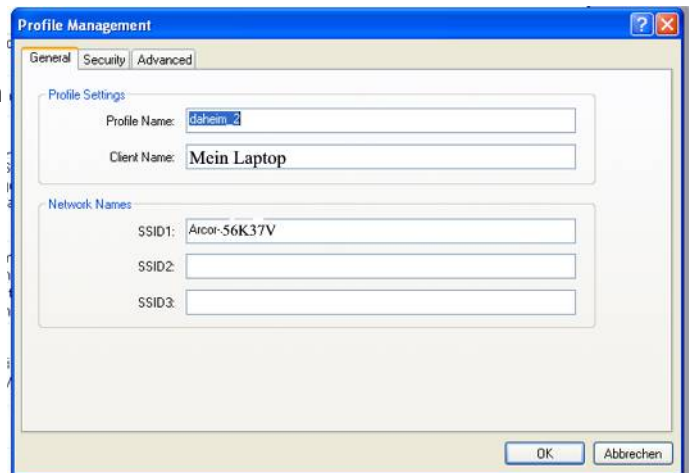
Es

.. welches alle aktuell in Reichweite befindlichen Netzwerke anzeigt.

Markieren Sie Ihr Netzwerk und gehen Sie auf „Activate“.

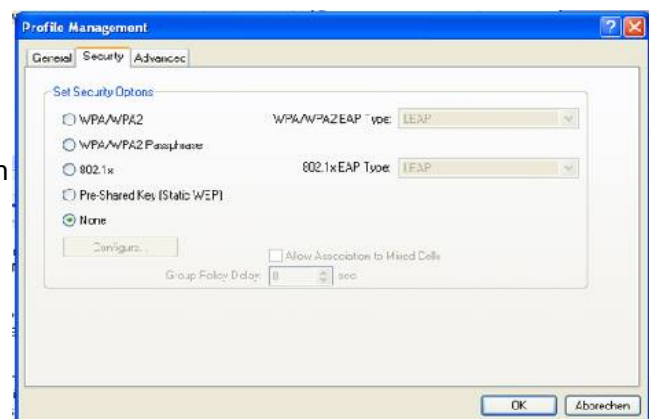


Es öffnet sich wieder ein neues Fenster, in dem bereits der Netzwerkname SSID1 und die Kennung Ihres PC eingetragen sind. Sie brauchen dem Profil nur noch einen Namen zu geben – z.B. „daheim“.



Jetzt muß nur noch in den Security-Einstellungen der Sicherheitsschlüssel Ihres Routers eingegeben werden.

Der Schlüssel („Security key“) sowie das Verschlüsselungsverfahren Ihres Routers finden Sie in den Router-Unterlagen, dem online Routermanagement und oft auf dem Typenschild auf dem Routergehäuse. Bei WPA-Schlüsseln ist i.d.R. die zweite Auswahlmöglichkeit „WPA/WPA2 Passphrase“ die richtige.



Klicken Sie das Verfahren (=security option) an, anschließend „configure“. In das jetzt sich öffnende Feld geben Sie Ihren Schlüssel ein. Schließen Sie die zuletzt geöffneten Fenster mit „OK“. Die Einstellungen auf der rechten Seite brauchen Sie in aller Regel nicht zu verändern!

Wenn die Eingaben richtig waren, verbindet sich der WLAN-Adapter jetzt mit Ihrem Router. Sie sehen das am rechten unteren Bildschirm in der Shortcutleiste: Unter dem kleinen Netzwerk-Bildschirm bewegt sich eine kleine Kugel hin und her: Der Adapter bezieht seine IP-Adresse vom Router.

Wir wünschen Alles Gute beim Surfen über WLAN!